

# 白版(白印刷)データ作成ガイド

ソフト別データ作成手順・レイヤー分けについては、以下の URL をご確認ください。

## PSD 形式(Photoshop)データ作成ガイド

[https://www.nishioka.co.jp/ondemand/data\\_white.html#psd](https://www.nishioka.co.jp/ondemand/data_white.html#psd)

## Illustrator データ作成ガイド

[https://www.nishioka.co.jp/ondemand/data\\_white.html#ai](https://www.nishioka.co.jp/ondemand/data_white.html#ai)

### 1

#### 白印刷(白押さえ)について

##### クリア素材

クリア素材への印刷の場合、クリア素材の裏面に、デザイン(カラーデータ)→白版(白押さえ)の順番で印刷します。

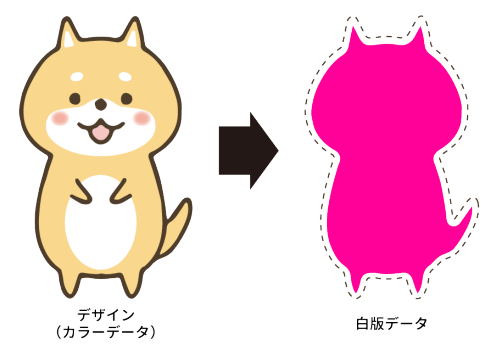


### 2

#### 白版の縮小について

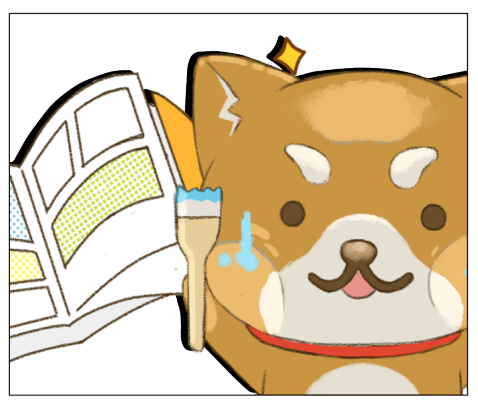
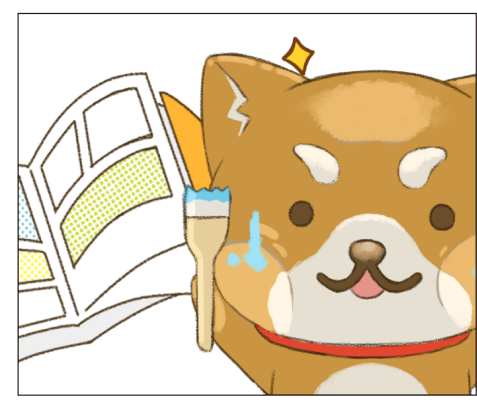
クリアしおりやクリアファイルなどの透明素材は、印刷時に伸縮する性質があり、白版をカラー印刷部分のデザインと同じサイズで印刷すると、白印刷部分が若干はみ出る仕上がりとなる場合がございます。

そのため、印刷時に多少の見当ズレを起こしても白がはみ出さないように、**白版(ホワイト版)を少しだけ小さく作成する必要があります。**



白版にズレが無く、正しく縮小されている。きれいな白版のデータの場合

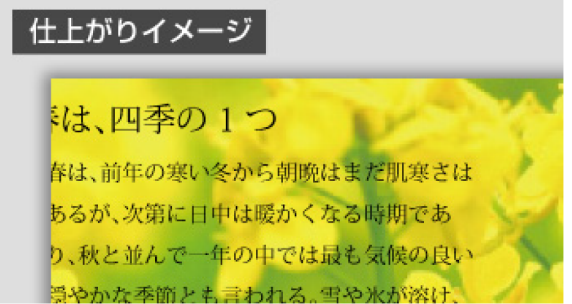
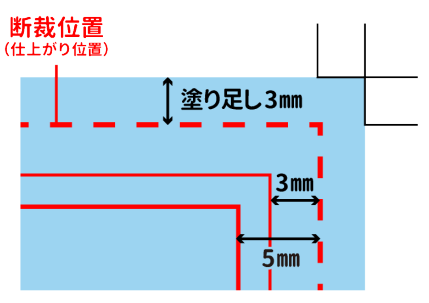
白版にズレがあり、縮小されていない。白版がはみ出している状態



### 3

#### 文字切れ・枠切れについて

塗り足し部分の断裁の際にはズレが生じますので、切れてはいけな文字や画像、コマ割り線や飾り枠などの枠線は、仕上がり位置から3mmから5mm以上内側に収まるように配置してください。



#### 仕上がりイメージ



#### ！ 白版を作成するコツ

明朝体や筆記体など線が細いフォントの文字や、非常に小さい文字、ヘアラインなどには、**白版を作らないか、全面に白版を作成するか、白印刷部分を太くするのがおすすめです。**

##### × 白版を作らない方が良い例



西岡総合印刷株式会社  
にしおかそうごういんさつ  
にしおかそうごういんさつ  
オンデマンド印刷専門 西岡総合印刷株式会社 夕陽館印刷

Nishioka Print  
Nishioka Print

上図のようなデータの場合、**「白印刷部分を太くする」、「全面に白版」、「白版なし」**がおすすめ。

◎ おすすめ

白版を太めに作成	全面に白版	白版なし

#### ！ ヘアラインについて

ヘアライン(極細線)に白版を作っても効果がありませんので、上記の ◎ おすすめ をご参考の上、データを作成してください。